

ATKB

voor natuur
en leefomgeving



DUURZAAMHEIDSVERSLAG 2022

INHOUD

Voorwoord.....	3
Wie zijn wij?.....	4
Missie en visie.....	5
Actuele thema's	6
Wagenpark	7
CO ₂ -Prestatie in de praktijk.....	8
CO ₂ -Prestatieladder.....	10
SDG 7 en 13: Klimaatactie en betaalbare en duurzame energie.....	11
Klimaatactie in de praktijk	12
SDG 3: Goede gezondheid en Welzijn	13
Social return on investment.....	14
Maatschappelijke participatie.....	15
Sponsoring.....	16
Veiligheid.....	17
Veilig samenwerken in de Rotterdamse haven.....	18
Samen komen we vooruit.....	21
Tot slot	23
Colofon.....	24



VOORWOORD

ONS EERSTE DUURZAAMHEIDSVERSLAG

NOËL BOOM, COMMERCIEEL DIRECTEUR BIJ DE DOORGRONDERS

Dit jaar publiceren wij voor het eerst een duurzaamheidsverslag. In verschillende lagen van onze organisatie – van kantoor tot aan veldwerk – werken wij aan duurzame ontwikkelingen. Hiermee willen we onze bijdrage leveren aan de Sustainable Development Goals (SDG's) die de Verenigde Naties in 2015 heeft opgesteld. We zijn trots op het resultaat en kijken er naar uit om onze duurzaamheidsactiviteiten in de komende jaren verder te ontwikkelen. Samen blijven onze doorgronders bouwen aan een toekomstbestendige natuur en leefomgeving. We zien het als onze verantwoordelijkheid om te werken aan de verduurzaming van onze organisatie en samen met stakeholders te bouwen aan de duurzaamheidstransitie in de sector.

Dit duurzaamheidsverslag is, naast de verantwoording van onze inspanningen, ook een ambitiedocument en uitnodiging aan al onze partners voor verdere samenwerking. **Duurzaam ondernemen doe je niet alleen.**





WIJ ZIJN DOORGRONDERS

WIE ZIJN WIJ?

Wie een onderzoeksvraag heeft, wil een antwoord waarop je kunt rekenen. Een duurzaam advies, dat van alle kanten bekeken is, door mensen die begrijpen hoe het werkelijk is. Onafhankelijke specialisten die het onderwerp niet alleen met beide handen vastpakken, maar het ook voorzien. Dat zijn wij.

Vastberaden specialisten die de beste antwoorden naar boven halen. Wij zijn ervaren adviseurs(ca. 130) op het gebied van Bodem & Water, Aquatische Ecologie, Terrestrische Ecologie en Geofysisch Onderzoek & Visualisaties. Wij leveren advies aan overheden zoals gemeenten, provincies, waterschappen, woningbouwcorporaties en ook aan het bedrijfsleven, zoals terreinbeheerders, beheerders van infrastructuur en projectontwikkelaars. Ons advies is een combinatie van de expertise van onze doorgronders en de gegevens die zij buiten verzamelen. **Gewoon, met de voeten in de klei.**





MISSIE EN VISIE

MISSIE

ATKB levert adviezen op het gebied van natuur en leefomgeving. Met deze adviezen leveren wij een milieu- en maatschappelijk verantwoorde bijdrage aan het duurzaam gebruik van onze leefomgeving. Wij leveren diensten aan de overheid, het bedrijfsleven en particulieren en streven naar een duurzame bedrijfsvoering. Hierbij staat een bestendige relatie met de opdrachtgever centraal, alsmede zorg en respect voor het milieu.

VISIE

Het werken aan een duurzame samenleving wordt door ons vertaald in de zorg voor mens, natuur en leefomgeving. Onze medewerkers zijn hierbij ons werkkapitaal waarmee wij voortdurend inspelen op veranderende klantbehoeften. De zorg voor onze medewerkers en klanten staat centraal. Als maatschappelijk bewuste onderneming nemen wij ook buiten ons bureau onze verantwoordelijkheid op sociaal gebied.



ATKKB - doorgronders

Aquatische Ecologie

Bodem & Water

Geofysisch Onderzoek
&
Visualisaties

Terrestrische Ecologie

Visie : werken aan een duurzame samenleving

OMGEVING

MAATSCHAPPIJ

6 SCHOON WATER
EN SANITAIR



12 VERANTWOORDE
CONSUMPTIE EN
PRODUCTIE



13 KLIMAATACIE



15 LEVEN OP
HET LAND



3 GOEDE
GEZONDHEID
EN WELZIJN



7 BETAALBARE
EN DUURZAME
ENERGIE



8 EERLIJK WERK
EN ECONOMISCHE
GROEI



17 PARTNERSCHAP OM
DOELSTELLINGEN
TE BEREIKEN



ACTUELE THEMA'S

De laatste jaren krijgt duurzaamheid en MVO steeds meer gestalte binnen ATKKB, mede op initiatief van onze doorgronders. Niet alle plannen kunnen tegelijkertijd uitgevoerd worden. Er is op basis van de (positieve) impact en kosten van de plannen een prioritering aangebracht op basis waarvan bijvoorbeeld gestart is met het wagenpark. Aangezien de meeste uitstoot geproduceerd wordt door ons wagenpark, is het vanuit dat oogpunt het meest logisch dat we ons daar eerst op richten (grootste impact). Daarnaast hebben we stappen gezet in het gebruik van de CO₂-prestatieladder en hebben we onze interne doelen gekoppeld aan [de internationale Sustainable Development Goals \(SDG\)](#).

We borgen duurzaamheid en MVO in onze beleidsverklaring. Onze MVO-doelen opgenomen in ons strategisch plan.





ATKB

voor natuur
en leefomgeving

WAGENPARK

In 2019 is ATKB gestart met een pilot in samenwerking met De Waal Autogroep en Volkswagenimporteur Pon om eerst zeven bedrijfsauto's te laten rijden op 100% HVO (een soort biodiesel). Uiteindelijk heeft deze proef geleid tot toestemming van Volkswagen (zonder verval van garanties) om ons wagenpark te laten rijden op HVO100; daarvoor was dit gelimiteerd op HVO50 (50% HVO en 50% fossiele diesel). Het gebruik van HVO100 scheelt 89% aan CO₂-uitstoot ten opzichte van gewone diesel. Wat de totale besparing voor ATKB ten aanzien van CO₂-uitstoot is, leest u verderop in de voetafdruk.

Inmiddels staat er een eigen opslagtank op onze vestiging in Waardenburg en stimuleren we, waar dat kan, medewerkers van andere vestigingen HVO te tanken als er een pompstation met HVO in de buurt is. Onlangs ontvingen alle veldmedewerkers het adres van een HVO100-tank dicht bij hun huis. De verwachting is dat het aandeel HVO in 2023 verder toeneemt. Ondertussen zijn de eerste elektrische auto's toegevoegd aan ons wagenpark en in 2023 volgt de eerste elektrische bedrijfsbus. Op grote schaal overstappen op elektrische bussen is nog niet mogelijk; de grotere bussen zijn nog niet leverbaar met een acceptabele actieradius en kunnen geen zware aanhangwagens trekken. Het duurt nog zeker vijf jaar voordat de techniek zover is ontwikkeld dat ook zwaardere voertuigen goed uit de voeten kunnen op accuaandrijving. Het motto is daarom voorlopig: elektrisch en HVO waar het kan en minder gebruik maken van eigen auto's.





CO₂-PRESTATIE IN DE PRAKTIJK

DAVID HESS, PROJECTLEIDER TERRESTRISCHE ECOLOGIE BIJ DE
DOORGRONDERS

Maatschappelijk verantwoord ondernemen en het terugdringen van CO₂-uitstoot is vaak een theoretisch verhaal. Maar bij David Hess beginnen zijn ogen te glinsteren wanneer we hem vragen naar zijn ervaringen met het terugdringen van CO₂-uitstoot in projecten. David is projectleider Terrestrische Ecologie en in die rol verantwoordelijk voor het ecologisch inventariseren van spoorbermen in een groot gedeelte van Nederland, een opdracht van ProRail. David: *“Voor dit project heeft ATKB ingeschreven met een CO₂-prestatie.*

ProRail beheert 3500 kilometer spoorberm, zo’n 6500 hectare grond. Het is een van de grootste terreinbeheerders in Nederland.

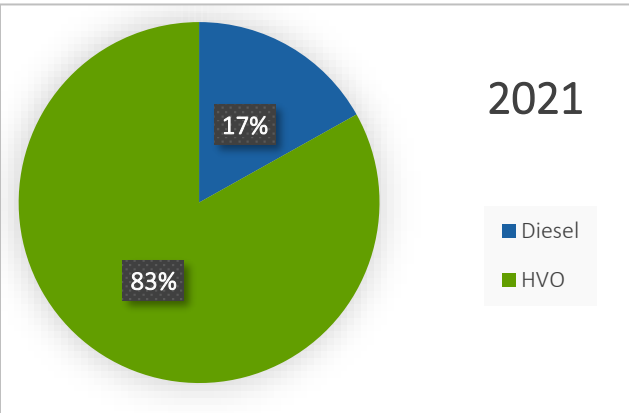
8

ProRail zet in op duurzaam en diervriendelijk bermbeheer en wil een bijdrage leveren aan het in stand houden en vergroten van de biodiversiteit. Bij onderhoudswerkzaamheden moet ProRail rekening houden met beschermde flora en fauna en voldoen aan de Wet natuurbescherming. Hiervoor is inzicht nodig over de aan-/afwezigheid van beschermde- en bijzondere (Rodelijst)soorten in het beheergebied van ProRail. Aan deze ecologische inventarisaties levert ATKB een grote bijdrage.”

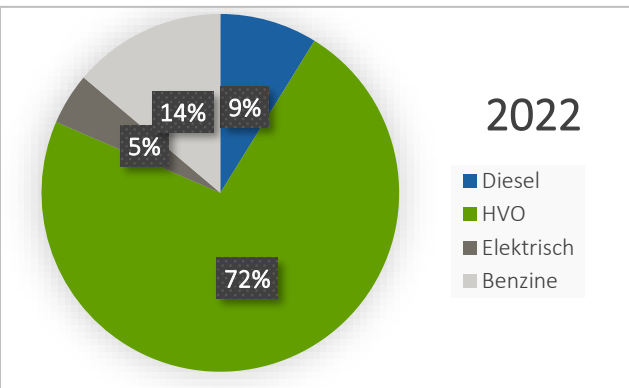
We reizen heel Nederland door om spoorbermen te inventariseren, we maken veel kilometers. Hoe voldoe je in zo’n groot project aan een CO₂-prestatie, zeker wanneer hier geen duidelijke kaders voor gesteld zijn? David legt uit:

*“In mijn privésituatie reis ik (bijna) altijd met het OV. Zakelijk ben ik bewust bezig met autogebruik, **het is voor mij een automatisme om bewust te kiezen voor duurzame mobiliteit.** Al jaren maak ik graag gebruik van de e-UP van ATKB. Bewuste mobiliteitskeuzes maken, trek ik*





Overzichten verbruikte brandstoftypes voor het ProRail-project



als projectleider door in mijn projecten, en zeker voor ProRail. Voorafgaand aan elke inventarisatieronde vragen we ons af “Hoe komen we daar zo duurzaam mogelijk?” Ga je naar kantoor om van daaruit naar een locatie te gaan of ga je vanuit huis met de eigen of bedrijfsauto? Kun je carpoolen en misschien zelfs wel (een gedeelte) met het OV reizen? Rij je elektrisch of op benzine, diesel of blauwe diesel (HVO)? Omdat de mobiliteitsvraag op de veldwerkformulieren staat, wordt elke ronde heel bewust door de adviseur een afweging gemaakt. Voor ProRail is het een verplicht onderdeel omdat we erop hebben ingeschreven, maar ik merk dat de registratie ervoor zorgt dat het ook bij andere projecten een sport wordt om zo duurzaam mogelijk van A naar B te reizen.”

ATKB stimuleert het gebruik van duurzame middelen. Met de aanschaf van twee nieuwe elektrische wagens kunnen projectleiders nog meer sturen op het maken van duurzame keuzes. Voor ProRail houden we de gemaakte kilometers per type vervoermiddel bij en daarmee kunnen we goed zien wat het bewustzijn doet met de resultaten.

We rijden vooral op HVO. In 2022 is het aantal kilometers dat met een elektrische auto werd afgelegd, toegenomen, en is het percentage dieselgebruik afgenomen. Het aandeel benzine is toegenomen doordat we in 2022 meer kilometers reden en meer nachtwerk uitvoerden waardoor medewerkers vaker met eigen auto reden. Met de aanschaf van twee nieuwe elektrische bestelwagens met een grotere actieradius verwachten we dat het aandeel elektrisch rijden in 2023 verder toeneemt.



2019
243 TON = 100%

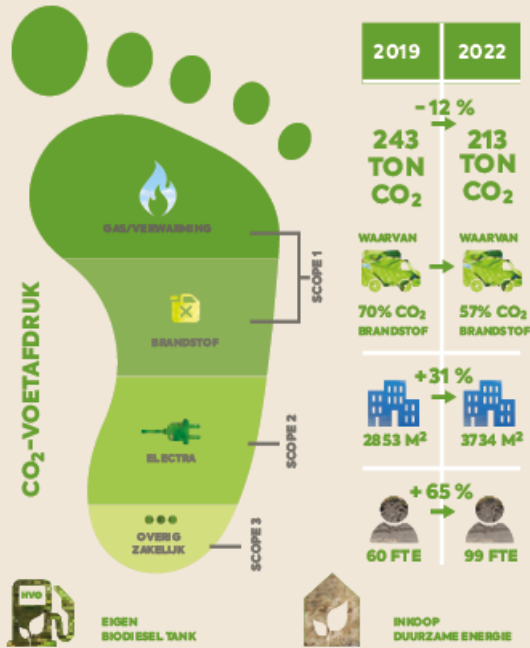
2022
213 TON



2025
26% ↓

2030
46% ↓

WAAR STAAT ATKB OP DE CO₂-PRESTATIELADDER?



EN WAAR GAAN WE NAARTOE?



voor natuur
en leefomgeving

CO₂-PRESTATIELADDER

ATKB gebruikt de CO₂-prestatieladder om haar CO₂-uitstoot in kaart te brengen en te reduceren. Aan de hand van de CO₂-prestatieladder meten wij onze CO₂-voetafdruk. Deze CO₂-voetafdruk brengen we administratief onder in een platform. In [dit platform](#) is tot in detail uitgewerkt waar al onze emissies van scope 1, 2 en 3 vandaan komen. Een schematische weergave van onze acties en resultaten rondom de CO₂-prestatieladder is weergegeven in de infographic. We doen onderzoek naar welke acties we moeten inzetten om een stap omhoog te kunnen zetten op de CO₂-prestatieladder, zodat we trede 4 of 5 bereiken. Dit onderzoek (GAP-analyse) wordt uitgevoerd in Q3 van 2023.





SDG 7 EN 13: KLIMAATACTIE EN BETAALBARE EN DUURZAME ENERGIE

ATKB heeft haar acties gekoppeld aan de internationale SDG's. In 2022 zetten we in op bovenstaande SDG-doelen. Zo gingen we aan de slag met BREEAM-IN-USE. BREEAM is een duurzaamheidslabel voor

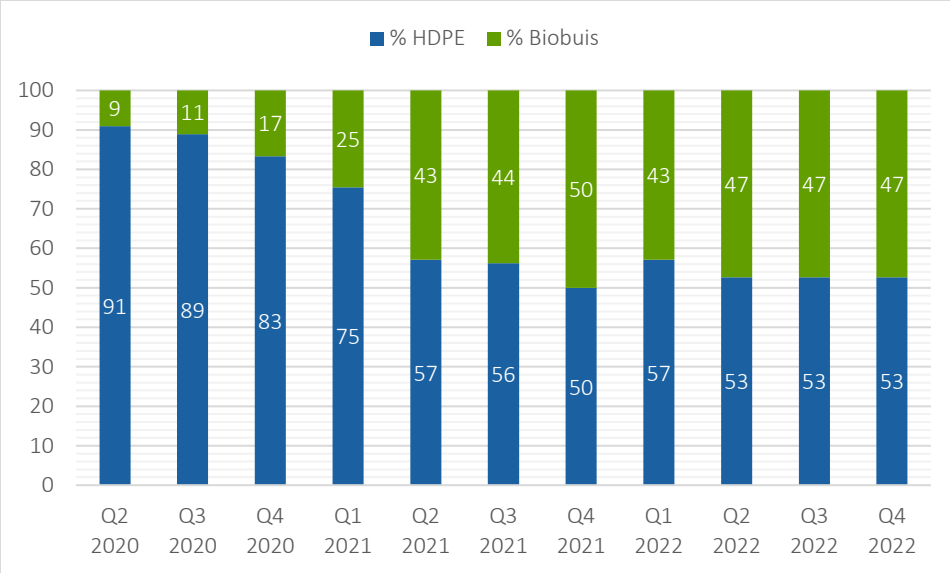
gebouwen, zowel oud als nieuw. Aangezien ATKB geen eigen panden heeft, kozen we voor BREEAM-IN-USE, waarbij we ons richten op het verduurzamen van ons gebruik van een pand. We pakken dit graag aan met de andere huurders en vanzelfsprekend moeten we de eigenaren overtuigen. We zijn nu aan het inventariseren wat er mogelijk is en wat de kosten zijn van zonnepanelen op daken en het vergroenen van de panden. Soms zijn de daken niet geschikt, soms staat een eigenaar niet meteen te springen en ook kan het soms niet omdat het stroomnet vol zit. Dit is een landelijk probleem dat eerst opgelost moet worden door de elektriciteitsmaatschappijen. Tot die tijd vergroenen wij onze "grijze stroom" door de inkoop van Garanties van Oorsprong (GvO's). GvO's zijn digitale certificeringen waarmee we aantonen welke energie (zon, wind, biomassa of waterkracht) we aankopen. Voor 2022 vergroenden we onze volledige emissie van scope 2 (67 ton CO₂) op deze manier.

Met elkaar letten we op sluipverbruik; we zetten schermen uit en letten op onnodig brandende verlichting en losse opladers. In Zoetermeer is de standaardtemperatuur in het pand met 1,5 graad verlaagd. Ook letten we bij onze verbruiksartikelen op duurzaamheid en het gebruik van plastic. Op de volgende pagina leest u meer over de inzet van biobuizen.



KLIMAATACTIE IN DE PRAKTIJK

DE INZET VAN BIOBUIZEN



Om het grondwater te onderzoeken, plaatsen wij peilbuizen. Traditionele peilbuizen zijn van plastic (HDPE) en blijven vaak achter in de bodem. De biobuis is een van aardappelzetmeel gemaakte peilbuis die na enkele maanden wordt afgebroken en opgenomen in de bodem. In 2020 zijn wij de biobuis gaan gebruiken. En met succes! Veel opdrachtgevers zijn enthousiast over het gebruik van de biobuis:

“Fantastisch! Dit past helemaal bij onze duurzaamheidsdoelstelling” en “Wat een mooie oplossing voor bodemonderzoek in het akkerland”.

12

De productie van de biobuis is vrijwel CO₂-neutraal. Het gebruik van de biobuis past dus bij uitstek bij bedrijven met een duurzaamheidsdoelstelling, zoals ATKKB. De voordelen wegen ruimschoots op tegen de beperkte meerkosten. Waar het kan, zetten wij de biobuis in en sinds 2021 sturen we hier actief op. In een aantal situaties is het gebruik van de biobuis niet toegestaan of niet handig, daarom kunnen we niet alle HDPE peilbuizen vervangen door biobuizen. Zoals in de grafiek te zien, kunnen we inmiddels in bijna de helft van de onderzoeken de biobuis toepassen. Sinds mei 2022 moeten onze adviseurs op de veldformulieren een bewuste keuze maken tussen het gebruik van HDPE-peilbuizen of biobuizen. We verwachten dat het gebruik van de biobuizen nog verder toeneemt in 2023.





SDG 3: GOEDE GEZONDHEID EN WELZIJN

De expertise van onze doorgronders is de fundering onder het bestaan van ATKB. Daarom investeren wij graag in hen, als ons belangrijkste werkkapitaal. Hun mening is belangrijk voor de organisatie en hoe we ons werk doen. We halen daarom regelmatig input op, onder andere via gesprekken met leidinggevenden en een medewerkertevredenheidsonderzoek (MTO). Daarnaast krijgen onze medewerkers een periodiek medisch onderzoek (PMO) aangeboden. Uit het PMO volgt een aantal verbeterpunten waarmee de vitaliteitswerkgroep (bestaande uit medewerkers) aan de slag gaat. Als gevolg hiervan bieden wij bijvoorbeeld de training “van stress naar succes” aan en stimuleren wij beweging met een bijdrage aan sportabonnementen en het gebruik van de fiets met een fietsleaseplan. Ook stellen wij een vitaliteitsbudget beschikbaar om medewerkers mentaal, emotioneel en/of spiritueel te inspireren en hen te helpen groeien en ontwikkelen.

13

Heel praktisch zorgen we verder voor:

- Alle benodigde en gewenste persoonlijke beschermingsmiddelen en kleding via een persoonlijke webportal
- Werkkleding tegen de kou én warmte
- Fruit (en uiteraard ook goede koffie) op kantoor
- Lyme-screening voor veldmedewerkers
- Inrichting van de thuiswerkplek, incl. advies tegen RSI
- Een beeldschermbril voor kantoormedewerkers of een zonnebril op sterkte voor veldmedewerkers
- Persoonlijk pensioenadvies en een ruime bijdrage aan het pensioen



SOCIAL RETURN ON INVESTMENT

ATKB heeft en zoekt continu samenwerkingsverbanden in het kader van Social Return of Investment (SROI). Dit is een wens vanuit onszelf, maar ook vanuit aanbestedingen waarbij we een percentage van de aanbestedingsom moeten besteden aan de SROI-doelgroep.

HOE PAST ATKB SROI TOE?

Directe en indirecte arbeidsparticipatie:

Wij bieden vaste werkplekken, opleidings- en stageplekken aan medewerkers uit de Wet sociale werkvoorziening en Wajong. Wij hebben ook programma's voor beroepsbegeleiding van scholieren als werknemer en als stagiair. Jaarlijks bieden we minimaal vier trainees op mbo-, hbo- en wo-niveau de ruimte om zich te ontwikkelen.

Inkoop:

Wij kiezen bij voorkeur toeleveranciers met een maatschappelijk karakter. Een sociale werkvoorziening digitaliseert bijvoorbeeld het laatste deel van onze papieren archieven.

Andere vormen:

Verder bieden we excursies en gastlessen aan en investeren wij jaarlijks in een project dat een bijdrage levert aan de samenleving op basis van de kennis van onze medewerkers.





MAATSCHAPPELIJKE PARTICIPATIE

Naast de zakelijke activiteiten participeren we in maatschappelijke organisaties en doelen in de vorm van betrokkenheid en sponsoring.

DGBC: ATKB is partner van DGBC, een landelijk organisatie die zich inzet om gebouwen toekomstbestendig te maken. We spreken dan over circulariteit, klimaatadaptatie, CO₂-uitstoot en gezondheid.

Netwerk Groene Bureaus: Een brancheorganisatie voor ecologisch advies en onderzoek. Hier delen we kennis op het gebied van de kwaliteit van ecologisch advies en onderzoek. Daarnaast versterken we de sociale samenhang op diverse thema's, zoals de kwaliteit van de leefomgeving, veiligheid en gedragscodes.

VKB: De Vereniging Kwaliteitsborging Bodembeheer (VKB) wil de kwaliteit van de dienstverlening op het gebied van bodem en ondergrond borgen en verbeteren. We streven samen naar een gezonde verhouding tussen werkbare processen en integer bodemadvies. ATKB is volwaardig partner van VKB en actief in de werkgroepen.

Duurzame Leverancier: De Duurzame Leverancier is een platform voor organisaties die investeren in duurzaamheid. We leren van elkaar tijdens de themabijeenkomsten. Verder nemen we deel aan **Assen voor Assen**, een lokaal initiatief waar ondernemers, bedrijven en organisaties kennis delen en samen concrete stappen te zetten voor een vitale en sociale samenleving.





ATKB

voor natuur
en leefomgeving

SPONSORING

Wij ondersteunen de inzet en interesses van onze medewerkers en andere mensen in de maatschappij. De helft van ons goede doelen-/sponsorbudget is daarom beschikbaar voor goede doelen en initiatieven die aangedragen worden door onze medewerkers, bijvoorbeeld een sportclub, een organisatie waar men vrijwilligerswerk doet of andere initiatieven waar onze medewerkers betrokken bij zijn. Zo droegen wij bijvoorbeeld bij aan Groot Dictee Geldermalsen, Natuurtuin Zoetermeer, Stichting ALS, Stichting MS Research, Fryske feriening foar Fjildbiology, Chimfunshi, Flora van Nederland, Linda Foundation, Stichting Meesam, De Papaver Delft, Water for Life, sportclubs en een hospice. De andere helft van ons budget wordt, samen met deskundig advies van onze doorgronders, ingezet in een project waarbij wij het verschil kunnen maken voor natuur en leefomgeving.

Sinds 2013 hebben de medewerkers de mogelijkheid om hun kerstpakket (in geld) te schenken aan een goed doel.



5

VOORUITSTREVENDE

Veiligheid is volledig geïntegreerd in alle bedrijfsprocessen.

4

PROACTIEF

Veiligheid heeft een hoge prioriteit en wordt continu verbeterd.

3

BEREKENEND

Veiligheidsregels worden belangrijk gevonden.

2

REACTIEF

Verandergedrag is ad-hoc en van korte duur.

1

PATHOLOGISCH

'Wat niet weet, wat niet deert.'

VEILIGHEID

Veiligheid kan altijd beter. Want veiligheid gaat niet om de certificaten, die we overigens wel hebben*, maar veiligheid gaat om bewustzijn en gedrag. We werken de laatste jaren hard aan het verbeteren van ons veiligheidsbewustzijn.

We hebben beter overleg vooraf, we stemmen veel beter risico's af met elkaar in het voortraject en we letten tijdens ons werk veel beter op. We richten ons niet meer alleen op veiligheid buiten, maar we inventariseren de werkplek intern en indien gewenst kijken we mee naar een thuiswerkplek. We werken samen met externe stakeholders. Zo hebben we recentelijk zelfs de eerste opdrachtgever toegang gegeven tot onze portal van de veiligheidsladder ([SCL – webtool](#)). In de toekomst kunnen we opdrachtgevers zelfs direct toegang verlenen tot ons nieuwe [KAM platform \(EXB360\)](#), vanzelfsprekend alleen specifieke gedeeltes. Dat onze samenwerking met het Havenbedrijf Rotterdam op het gebied van veiligheid ver gaat, is te lezen in het artikel op de volgende pagina's.

17

* ATKB is gecertificeerd volgens VCA** en SCL-light trede 3



VEILIG SAMENWERKEN IN DE ROTTERDAMSE HAVEN

In de Rotterdamse haven is het een drukte van belang met schepen, containers en vrachtwagens. In de hectiek van de haven voert ATKB bodem- en waterbodemonderzoek uit voor Havenbedrijf Rotterdam (HbR). Iedereen begrijpt dat dit werk specifieke veiligheidsrisico's met zich meebrengt. We gaan in gesprek over veilig werken in de Rotterdamse Haven met Thomas Ligtenberg (adviseur landbodemonderzoek en veiligheid, HbR), Amanda Boom (adviseur ATKB) en Paul Feenstra (KAM-coördinator ATKB).

Veiligheid gaat niet om regels, het gaat om bewustzijn

Thomas: "Veiligheid speelt een belangrijke rol bij het Havenbedrijf. HbR is als ontwikkelaar en beheerder van de haven o.a. verantwoordelijk voor de land- en waterbodems en de openbare infrastructuur. HbR besteedt diverse onderzoeken uit aan adviesbureaus, zo voert ATKB waterbodemonderzoeken uit in de haven. Ook als opdrachtgever ben je verantwoordelijk voor veilig werken." *Paul:* "Het begint al bij het aanbestedingstraject. Het gaat bij het Havenbedrijf niet alleen om prijs of zo slim en snel mogelijk werken. Een belangrijke vraag van HbR is: "Zijn jullie actief met veiligheid bezig?". Daarbij moeten we verantwoorden op welke manier we met veiligheid bezig zijn. Bij ATKB werken we, naast VCA**, met de Safety Culture Ladder aan een omgeving waarin veiligheid een bewustwording is. Veiligheid gaat niet om regeltjes, veiligheid gaat om bewustzijn. Dus stellen werknemers zichzelf de vraag "Kan ik dit werk hier nu veilig doen?" voor ze aan het werk gaan."





Samen werken voor veiligheid brengt voordelen met zich mee

Amanda: “De rol van het Havenbedrijf als opdrachtgever is in de loop van de jaren veranderd. Eerder ging het meer om het naleven van regels, maar nu ligt tevens de nadruk op het bewustzijn van een veilige werkplek. Aan de voorkant worden de risico’s in beeld gebracht. Tijdens de voorbereiding en uitvoering stelt HbR kritische vragen, maar zijn ze ook altijd meedenkend. Ze lopen voorop met het samenwerken in de keten. We ervaren een goede samenwerking om tot veiliger werken te komen.”

Thomas: “Dat is zeker de bedoeling. Wij ervaren ook dat steeds meer (grote) aannemers de zaken goed op orde hebben. ATKB is open in haar

communicatie; wij hebben volledig inzicht in de stand van zaken bij ATKB. Samen werken aan veiligheid brengt voordelen mee. Met de verschillende contractpartners samen overleggen we om knelpunten te bespreken en positieve ervaringen te delen (lessons learned). Zo werken we nu aan een werkbaar veiligheidssysteem, zodat veldwerkers maar één keer informatie op een formulier hoeven in te vullen. Systemen/processen moeten ook werkbaar zijn. Dat komt de veiligheid ten goede.”

Veiligheid in de praktijk

Amanda: “Veiligheid heeft prioriteit bij het Havenbedrijf. En niet alleen op papier. Als de planning van het werk wordt aangepast wegens veiligheidsredenen, dan is daar begrip voor. Maar ook vanuit de bezoeken in het veld





volgen concrete verbeteringen. Zo hebben we gezocht naar een middel om veiliger te kunnen werken op taluds. Daarvoor zijn we gekomen tot de ontwikkeling van een trapje waarvan de veldwerkers dankbaar gebruik maken.”

Thomas: “Door dit soort ontwikkelingen te delen met al onze contractpartners werken niet alleen de veldwerkers van ATKTB veiliger, maar alle veldwerkers in ons werkgebied. We delen onze kennis en ervaringen en leren van elkaar. Bij ATKTB wordt tijd vrijgemaakt om bewust met veiligheid bezig te zijn, dat is wat we willen zien bij onze aannemers. Bij een veldbezoek bleek dat er op een deel van het terrein nog intensief met containers werd gereden, tegen de afspraken in. Het veldwerk kon op die manier geen doorgang vinden. Door een

pragmatische verschuiving in de planning en locatie van de werkzaamheden kon het onderzoek toch doorgang vinden. Dat is wat we willen zien; dat daar mensen staan die niet alleen de formulieren volgen, maar echt om zich heen kijken en zich bewust zijn van de veiligheid van de mensen om hen heen en voor zichzelf. We willen dat iedereen weer veilig thuiskomt. “

Paul: “Samen met opdrachtgevers als HbR komen we écht tot een veiliger werkklimaat. Er is ruimte en tijd om locatiebezoeken uit te voeren, en dat is met alle veiligheidsmaatregelen in de haven niet een kwestie van “even in de auto stappen”. Dat vergt voorbereiding. Deze samenwerking helpt ons om een stapje te klimmen op de Safety Culture Ladder. En dat is niet omdat we hoger op die papieren ladder willen staan, maar omdat we willen dat iedereen veilig en gezond zijn werk uit kan voeren. Veiligheid kan alleen samen.”





SAMEN KOMEN WE VOORUIT

PAUL FEENSTRA, KAM- EN MVO-COÖRDINATOR BIJ DE DOORGRONDERS

Vanzelfsprekend ben ik ook trots op ons eerste echte duurzaamheidsverslag. Net zo trots was ik op onze eerste infographic, ons CO₂-prestatieladdercertificaat en ons SCL-veiligheidscertificaat. Onze muur hangt ondertussen vol met certificaten en daar zijn wij trots op. Trots. Ik denk dat dat wel een woord is dat bij ons past en wat werken bij en voor ATKB nou zo leuk maakt. Voor mij is ATKB nog steeds een gezonde mix van verschillende vakbroeders en -zusters, die allemaal iets gemeen hebben: de liefde voor de natuur en onze

21

leefomgeving. En dat we zuinig moeten zijn op wat we hebben, hoeft je ons niet te vertellen; daar zetten we ons dagelijks voor in. Ik ben geen ecooloog, geen bioloog en geen grondradarexpert of afgestudeerde bodem- en waterdeskundige. Ik weet wel het een en ander van kwaliteit en veiligheid en daar vinden we elkaar weer. Want hoe leuk is het als je voor inspecties mee mag met vleermuisinventarisaties? Of met de vissers mee mag het water op voor een visstandonderzoek? Een nachtelijk onderzoek met de grondradar op het spoor mag bijwonen? Of in de Rotterdamse haven met het Havenbedrijf mee mag voor een VGM-onderzoek?

Het is aan ons, het KAM & MVO-team, om een gezonde, werkbare balans te vinden en te creëren tussen alles wat we “moeten” (wetten & eisen, certificatietrajecten), “willen” (onze ambities) en “kunnen” (onze capaciteit).



Dat doen we onder andere door het versimpelen van KAM-systemen en checklists. Keep it simple. We bouwden onze eigen ATKB-app en maken alles wat we meten en weten op KAM- en VGM-gebied 24/7/365 beschikbaar voor iedereen in dashboards. Omdat we zowel trots als transparant zijn, geven wij opdrachtgevers en certificerende instellingen toegang tot onze KAM-systemen, zodat zij hetzelfde zien als wij. We zijn ook blij dat wij opdrachtgevers hebben die met ons meedenken, maar het ook waarderen als wij met die bedrijven mee mogen denken. **Want alleen samen komen we vooruit.**





TOT SLOT

Nog één ding voor je ons eerste duurzaamheidsverslag uit hebt. Dit duurzaamheidsverslag is de verantwoording van onze duurzaamheidsinspanningen, maar ook een oproep aan alle spelers in onze keten om samen te werken aan een duurzame natuur en leefomgeving. Duurzaam leven doe je samen. Daarom vragen we van jullie: laat ons weten wat je vindt van onze aanpak, concrete acties en resultaten. Je vindt onze contactgegevens op de volgende pagina of benader ons via LinkedIn: <https://www.linkedin.com/company/atkb>. **Want duurzaam ondernemen doe je niet alleen, maar kan alleen samen!**



COLOFON

Inhoud:

Tekst en redactie:

Vrijgave:

ATKB B.V.

Petra van Es – Prins, communicatieadviseur

Paul Feenstra, KAM- en MVO-coördinator

Noël Boom, commercieel directeur

info@at-kb.nl

p.vanes@at-kb.nl

p.feenstra@at-kb.nl

n.boom@at-kb.nl



ATKB ASSEN
STATIONSSTRAAT 29C
9401 KW ASSEN

ATKB MIDDELHARNIS
PRINS BERNHARDLAAN 147
3241 TA MIDDELHARNIS

ATKB WAARDENBURG
KOEWEISTRAAT 7
4181 CD WAARDENBURG

ATKB WAGENINGEN
SPORTSTRAAT 42
6707 GH WAGENINGEN

ATKB ZOETERMEER
LOUIS BRAILLELAAN 100
2719 EK ZOETERMEER

KVK 27 1771 40
BTW NL 8076 36 757B01
IBAN NL53 RABO 0160177529

TEL. 088 11 53 200 | INFO@AT-KB.NL | AT-KB.NL

ATKB

voor natuur
en leefomgeving